



Załącznik
do uchwały Nr/2022
Zebrania Wiejskiego Sołectwa Czermin
z dniar.

PROJEKT

PLAN ODNOWY SOŁECTWA C Z E R M I N NA LATA 2023 – 2033



**GMINA CZERMIN
POWIAT PLESZEWSKI
WOJEWÓDZTWO WIELKOPOLSKIE**

Czermin 2022

Spis treści

WSTĘP

I. Charakterystyka sołectwa

1. Położenie geograficzne i powierzchnia
2. Warunki klimatyczne
3. Ludność – statystyka
4. Rys historyczny

II. Inwentaryzacja zasobów

1. Środowisko przyrodnicze
2. Środowisko kulturowe
3. Sąsiedzi i przyjezdni
4. Obiekty i tereny
5. Gospodarka, rolnictwo
6. Ludzie, organizacje społeczne
7. Oświata
8. Ochrona zdrowia
9. Infrastruktura techniczna

III. Analiza SWOT – ocena mocnych i słabych stron sołectwa

IV. Opis planowanych zadań w perspektywie 11 lat od dnia przyjęcia planu odnowy

1. Priorytety rozwojowe
2. Opis i charakterystyka obszarów o szczególnym znaczeniu dla zaspokojenia potrzeb mieszkańców.
3. Harmonogram rzeczowo – finansowy realizacji przedsięwzięć na lata 2023 – 2033.
4. Wdrożenie i monitorowanie planu.
5. Podsumowanie

WSTĘP

Plan Odnowy Sołectwa Czermin na lata 2023 – 2033 stanowi dokument horyzontalny, którego celem jest przedstawienie strategii rozwoju sołectwa zmierzającej do rozwoju oraz poprawy warunków życia mieszkańców. Jego oddolny charakter ma zagwarantować, że zaplanowane inwestycje i zadania wynikać będą z rzeczywistych potrzeb społeczności lokalnej.

W planie tym została przedstawiona charakterystyka sołectwa, zidentyfikowane zostały zasoby, dokonano oceny mocnych i słabych stron a także opisano planowane kierunki rozwoju oraz przedsięwzięcia wraz z szacunkowym kosztorysem i harmonogramem działań.

Dokument Plan Odnowy Sołectwa ma służyć pełnemu wykorzystaniu istniejącego potencjału i szans rozwojowych w oparciu o środki budżetowe gminy oraz w oparciu o dostęp do środków unijnych i rządowych, a także wszelkich innych dostępnych środków pozabudżetowych.

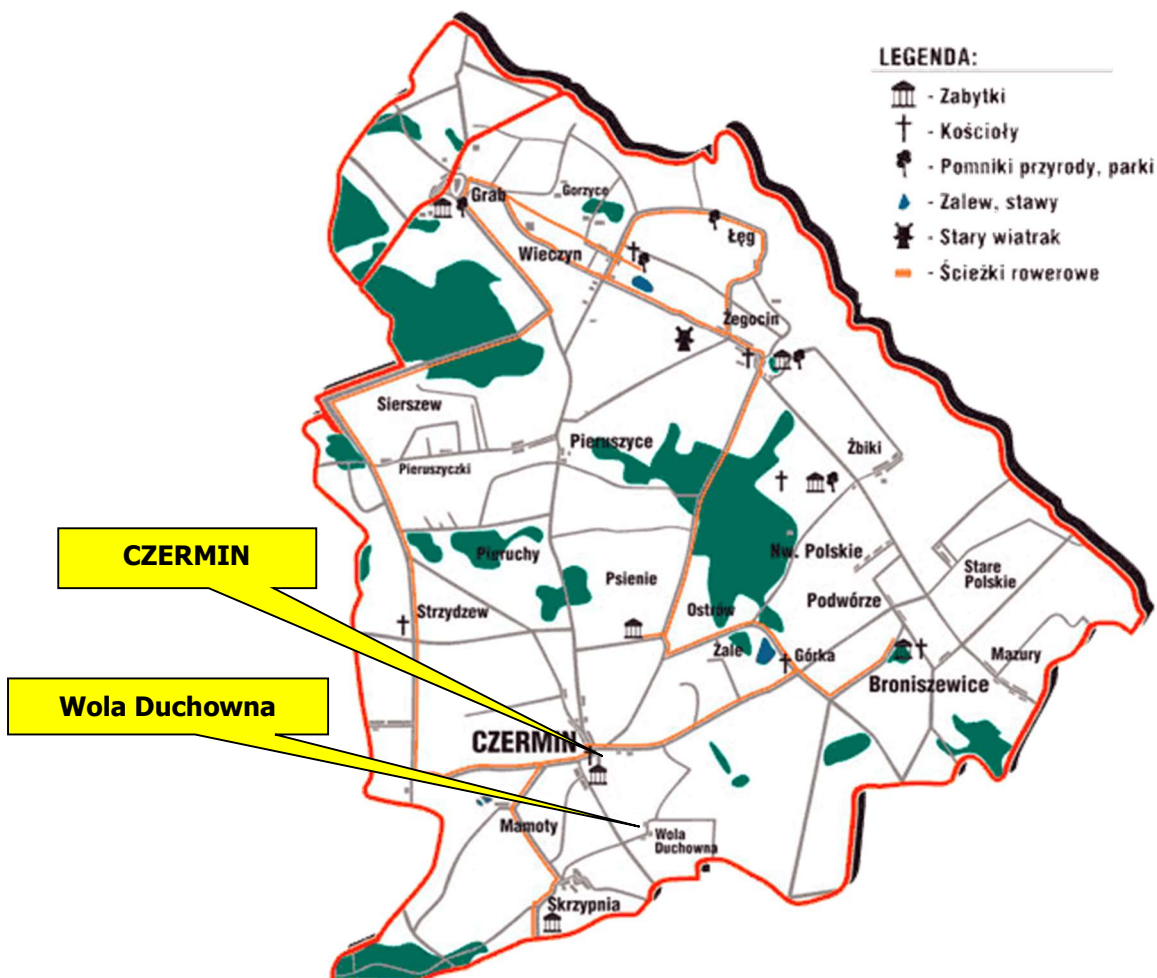
Niniejszy plan jest planem otwartym stwarzającym możliwość aktualizacji w zależności od potrzeb społecznych i uwarunkowań finansowych. Oznacza to, że może następować zmiana kolejności realizacji zadań, a także mogą być wprowadzane nowe zadania w zależności od uruchomienia i dostępu do funduszy zewnętrznych.

I. Charakterystyka sołectwa

1. Położenie geograficzne i powierzchnia

Wieś Czermin i Wola Duchowna tworzą sołectwo Czermin, które usytuowane jest w południowo-wschodniej części województwa wielkopolskiego, w powiecie pleszewskim, w gminie Czermin. Sołectwo położone jest w południowej części gminy Czermin i jest jednym z 14 sołectw wchodzących w jej skład. Przez Czermin przebiegają drogi powiatowe nr 4308P relacji Pleszew-Grab, oraz droga nr 4311P relacji Strzydzew - Czermin – Broniszewice oraz drogi gminne. Powierzchnia gminy Czermin wynosi 9 775,80 ha, z czego powierzchnia Czermina stanowi 609,25 ha.

Rys. 1. – Lokalizacja sołectwa Czermin na terenie gminy Czermin



2. Warunki klimatyczne

Klimat gminy Czermin podobnie jak całej Polski jest przejściowy, kontynentalno – morski, kształtowany na przemian przez masy powietrza napływające z Oceanu Atlantyckiego lub wschodniej Europy i Azji. W skali kraju według W. Okołowicza gmina Czermin leży w regionie klimatycznym śląsko – wielkopolskim. Natomiast według rejonizacji klimatyczno – rolniczej Polski R. Gumińskiego, obszar gminy leży w dzielnicy środkowej VIII. Niezależnie od podziałów region ten należy do najcieplejszych w Polsce i charakteryzuje się: przewagą wpływów oceanicznych, mniejszymi od przeciętnych amplitudami temperatur, wczesną wiosną, długim ciepłym latem, ładną i krótką zimą oraz małym opadami w kierunku centrum kraju.

Reprezentatywne dla gminy Czermin są dane ze stacji Instytutu Meteorologii i Gospodarki Wodnej (IMGW) w Kaliszu, położonej w odległości 32 km na południowy – wschód od Czermina. Według pomiarów z lat: 1972, 1982 oraz 1992 średnia temperatura roczna wynosi 8,7 °C; stycznia (-3,2 °C), a lipca 19,8 °C. Liczba dni z przeciętną temperaturą dobową poniżej 0 °C wynosi około 15. Izoamplitudy roczne kształtują się na poziomie 20 – 22 °C. Lato przeciętnie trwa około 100 dni co powoduje, że jest najdłuższe w Polsce, natomiast zima około 60 dni i jest to jeden z najkrótszych okresów trwania zimy w kraju.

Suma rocznego opadu wynosi 500 – 550 mm, w tym półrocza chłodnego (listopad – kwiecień) około 200 mm. Opady półrocza ciepłego (maj – październik) osiągają 320 – 350 mm. Pierwszy śnieg pojawia się około połowy listopada, a ostatni na przełomie marca i kwietnia. Pokrywa śnieżna utrzymuje się średnio przez 50 – 60 dni. Jej grubość waha się w przedziale 5 – 15 cm. Okres występowania pokrywy śnieżnej przerywany jest częstymi odwilżami. W tym czasie opad zimowy stanowi deszcz.

Najczęstsze wiatry wieją z kierunków: zachodniego, południowo – zachodniego oraz południowego. Stanowią łącznie blisko 50 % częstotliwości wiatru. Ich średnia prędkość oscyluje w granicach 3 – 3,5 m / s. Okres wegetacyjny należy do najdłuższych w Polsce i trwa około 225 dni.

Na obszarze gminy specyficzne warunki panują w dolinach rzeki Grabówki i Garbacz, Kanatu Wieczyńskiego i Grodzkiego. Ich wyrazem są okresowo pojawiające się i zalegające tam chłodniejsze masy powietrza o zwiększonej wilgotności oraz występowanie przygruntowych przymrozków.

3. Ludność – statystyka

Czermin zamieszkuje 719 mieszkańców /według stanu na dzień 30.06.2022r./, w tym 362 kobiet i 357 mężczyzn, co stanowi około 14,6 % ogółu ludności gminy Czermin.

Wolę Duchowną zamieszkuje według stanu na dzień 30.06.2022r. 38 mieszkańców, w tym 21 kobiety i 17 mężczyzn, co stanowi około 0,77% ogółu ludności gminy Czermin.

4. Rys historyczny

Pierwsze wzmianki o **Czerminie** pochodzą z dokumentów z 1241 roku, gdzie miejscowość określana jest własność biskupów wrocławskich a następnie poznańskich. W XIV wieku Czermin był już dobrem rycerskim, m.in. w rękach Janka z Czermina herbu Zaremba. Od XV wieku w posiadaniu Suchorzewskich, herbu Zaremba wzmiankowanych również w 1618 r. W 1693r. istniał majątek w Czerminie i należał do Macieja Rzeszotarskiego. Już przed 1719r znalazł się w rękach Kurcewskich. W 1846r. dziedzicem dóbr został Józef Trębiński od którego odkupiła majątek Alfreda Pruska z Mierzewskich, wzmiankowana jako właścicielka jeszcze w 1881r. Następnie dobra przeszły na jej syna Witolda Pruskiego, później w rękach Roberta Weigta. W 1905r. majątek czermiński wymieniony pod nazwą Preussenau, następnie w 1909 i 1913 roku jako własność państwowa dzierżawiona Heinrichowi Jouanne. Od 1921r. majątek w rękach Skarbu Państwa Polskiego, dzierżawiony w 1926r. Niceforowi Sicińskiemu.

Wola Duchowna - miejscowość wzmiankowana była jako Wola Skrzypińska około 1520 roku. Została ona rozgraniczona z Broniszewicami w 1529 roku, a ze Skrzypnią i Czerminem w 1561 roku. W XVI wieku należała do Marszewskich, a w XVII do Zawadzkich. Już w 1789 roku wymieniona była jako folwark w dobrach Skrzypnia I należący do Konwentu Franciszkanek Kaliskich i odtąd była w posiadaniu kolejnych właścicieli Skrzypni. W 1846 roku wieś liczyła 16 domów i 104 mieszkańców. W 1913 roku w folwarku było 206 ha ziemi ornej, 5 ha łąk i 5ha lasu, a hodowano 90 sztuk bydła i 1 świnie.

*(źródło: "Majątki wielkopolskie, Tom II, Powiat Pleszewski"
opracowanie autorskie Stanisław Matyszko, Łucja Gajda)*

II. Inwentaryzacja zasobów

Analizę zasobów sołectwa przeprowadzono na podstawie danych statystycznych oraz informacji zgromadzonej przez mieszkańców. Zasoby to wszelkie elementy materialne i niematerialne wsi i otaczającego ją obszaru, które mogą być wykorzystane obecnie lub w przyszłości w realizacji publicznych bądź prywatnych przedsięwzięć odnowy wsi.

W analizie zasobów brano pod uwagę następujące rodzaje zasobów:

- środowisko przyrodnicze,
- środowisko kulturowe,
- sąsiedzi i przyjezdni,
- obiekty i tereny,
- gospodarka i rolnictwo
- ludzie, organizacje społeczne
- oświata
- infrastruktura techniczna

1. Środowisko przyrodnicze

Sołectwo Czermin usytuowane jest w południowo wschodniej części województwa wielkopolskiego. Według fizyczno- geograficznej regionalizacji Polski J. Kondrackiego sołectwo Czermin umiejscowione jest w następujących jednostkach:

- megaregion - Europa Środkowa
- prowincja - Niż Środkowoeuropejski
- podprowincja - Niziny Środkowopolskie
- makroregion- Nizina Południowowielkopolska
- mezoregion- Wysoczyzna Kaliska, oraz Równina Rychwalska

Odległość z Czermina do stolicy województwa Poznania wynosi 92 km. Ponadto do:

- Kalisza- 42 km;
- Wrocławia- 137 km;
- Łodzi- 156 km;
- Warszawy- 287 km.

W miejscowości Czermin znajduje się park podworski z drugiej połowy XIX wieku. W parku występuje stary drzewostan - rośnie w nim m.in. dąb o obwodzie 380 cm oraz jesion o obwodzie 370 cm.

2. Środowisko kulturowe

Obiektami godnymi obejrzenia i zwiedzenia na terenie sołectwa są:

Budynek z 1900 roku – obecnie siedziba **Urzędu Gminy w Czerminie**, wcześniej w budynku mieścił się Ośrodek Zdrowia.



Największą perełką Czermina jest piękny barokowy, drewniany **kościół p.w. św. Jakuba Apostoła**, powstały w 1725 roku, z fundacji Ulatowskich. Ma on rozbudowaną bryłę na planie krzyża, gontowe dachy oraz wieżę zwieńczoną barokowym hełmem.





W ołtarzu głównym umieszczony jest **obraz Matki Boskiej Śnieżnej (Czermińskiej)** z 1662 roku, w lewej części transeptu znajduje się **gotycka rzeźba Matki Boskiej z Dzieciątkiem** z około 1500 roku



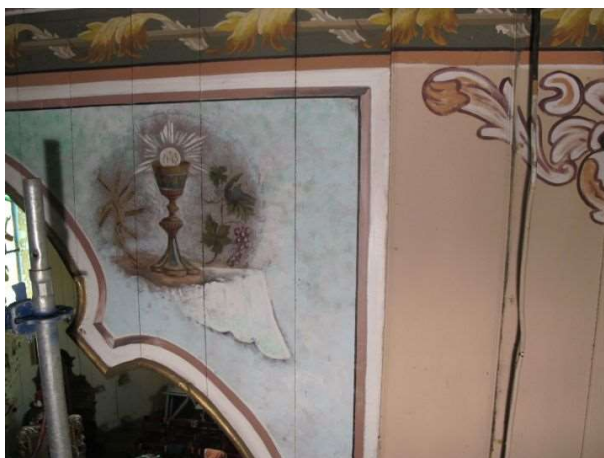
W pobliżu kościoła z kamieni została wybudowana **Grota Matki Boskiej**.



Przy kościele znajduje się również dzwonnica z początku XIX wieku, drewniana, kryta gontem. Plebania powstała na początku XIX wieku, posiada ona drewniany ganek oraz naczółkowy dach. Obok znajduje się organistówka z 1905 roku w której obecnie mieści się apteka oraz salka parafialna.

W latach 2010-2011 wykonano remont elewacji kościoła przy dofinansowaniu ze środków Unii Europejskiej w ramach działania Odnowa i rozwój wsi Programu Rozwoju Obszarów Wiejskich na lata 2007-2013. W latach 2018 – 2021 został przeprowadzony gruntowny remont kościoła obejmujący wnętrze. Konserwacji poddany był m.in. ołtarz główny Matki Boskiej Śnieżnej, ołtarze boczne, balustrada chóru, ambona. Projekt współfinansowany przez Unię europejską ze Środków Europejskiego Funduszu Rozwoju Regionalnego, pn. „Szlakiem zabytkowych kościołów obszaru Diecezji Kaliskiej – rewaloryzacja i konserwacja zabytków drewnianych celem ochrony dziedzictwa kulturowego oraz wzrostu atrakcyjności regionu” Cel projektu to: ochrona i zachowanie dziedzictwa kulturowego oraz poprawa dostępności do dóbr i usług kultury poprzez przeprowadzenie prac rewitalizacyjno-konserwatorskich.

Poniżej zdjęcia po remoncie:



Zdjęcia ze strony parafii: <http://www.czermin.parafia.info.pl>

W pobliżu kościoła znajduje się **Założenie Dworskie** w skład którego wchodzi **dwór dzierżawcy** z około 1920 roku.

W 2008 roku dworek został odrestaurowany i obecnie mieści się w nim Środowiskowy Dom Samopomocy przystosowany do dziennego pobytu 25 osób dorosłych wymagających pomocy oraz ogólnodostępne centrum rehabilitacji.



Niewątpliwą atrakcją turystyczną jest pomnik w postaci samolotu, który został wzniesiony w 2014 roku przy Zespole Szkół Publicznych w Czerminie. Szkoła od 12.08.1997 roku nosi imię „Lotników Polskich – walczących na frontach II wojny światowej”. Pomnik został wzniesiony w hołdzie dla wielu lotników polskich walczących na frontach podczas II wojny światowej.



W 2021 roku w pobliżu pomnika samolotu powstał mural historyczny, który upamiętnia zrzut broni dla Armii Krajowej w nocy z 15 na 16 października 1943 roku.



3. Sąsiedzi i przyjezdni

Sołectwo Czermin sąsiaduje od południa z Marszewem i Skrzypnią, od zachodu z Mamotami i Strzydzewem, od północy z Psieniem Ostrów, Pieruchami oraz Pieruszcami , od wschodu z Broniszewicami.

4. Obiekty i tereny

W Czerminie znajduje się siedziba Urzędu Gminy, Zespół Szkół, Ośrodek Kultury, Biblioteka, Środowiskowy Dom Samopomocy, Park Krajobrazowy, Kościół, Ośrodek Zdrowia, Apteka, Placówka Poczтовая, OSP w strukturach KSRG, Bank Spółdzielczy, a także kompleks rekreacyjno – sportowy.

5. Gospodarka, rolnictwo

Sołectwo Czermin podobnie jak cała gmina ma charakter rolniczy, to też większość mieszkańców pracuje we własnych gospodarstwach rolnych których jest 80.

Głównym kierunkiem w produkcji rolniczej jest uprawa roślinna dostosowana do potrzeb produkcji zwierzęcej, na potrzeby ludności przemysłu przetwórczego oraz hodowla zwierząt . Największe znaczenie mają następujące uprawy:

- zboża
- warzywa gruntowe
- kukurydza

- ziemniaki
- okopowe pastewne

Wśród upraw zbożowych dominują: mieszanki zbożowe, żyto, pszenżyto oraz pszenica.

Ukierunkowanie upraw na warzywa gruntowe i owoce spowodowane jest bliskością zakładu przetwórczego „Kotlin”, do którego rolnicy dostarczają przeważnie pomidory i truskawki.

Natomiast główne kierunki hodowli to: trzoda i bydło.

Warunki glebowe wsi, zbliżone do średniej występującej w województwie wielkopolskim powodują, że plony głównych ziemiopłodów odpowiadają wartościom osiągniętych w regionie.

Struktura użytkowania gruntów (%)

Użytki rolne	Lasy	Pozostałe grunty
1	2	3
96,53	1,39	2,08

Wielkość gospodarstw w ha kształtuje się następująco:

Wieś Czermin

Wyszczególnienie	Ilość
do 1,00 ha	2
1,01- 2,00	24
2,01- 5,00	22
5,01- 7,00	7
7,01- 10,00	5
10,01- 15,00	10
15,01 i pow.	10

Wieś Wola Duchowna

Wyszczególnienie	Ilość
do 1,00 ha	1
1,01- 2,00	-
2,01- 5,00	1
5,01- 7,00	-
7,01- 10,00	-
10,01- 15,00	2
15,01 i pow.	3

Struktura działalności gospodarczej w Czerminie według stanu na dzień 30.06.2022r.

Rodzaj działalności	Ilość podmiotów
Produkcja grzejników i kotłów centralnego ogrzewania	5
Sprzedaż detaliczna prowadzona w niewyspecjalizowanych sklepach z przewagą żywności, napojów i wyrobów tytoniowych	4
Usługi remontowo – budowlane, wykończeniowe	7
Produkcja wyrobów stolarskich i ciesielskich dla budownictwa	3
Fryzjerstwo i pozostałe zabiegi kosmetyczne	1
Produkcja wyrobów z mięsa	1
Sprzedaż hurtowa owoców i warzyw	1
Sprzedaż detaliczna wyrobów farmaceutycznych	1
Pozostała działalność w zakresie opieki zdrowotnej	2
Sprzedaż detaliczna kwiatów, roślin, nasion, nawozów, żywych zwierząt domowych, karmy dla zwierząt domowych prowadzona	2

w wyspecjalizowanych sklepach	
Konserwacja i naprawa pojazdów samochodowych	5
Sprzedaż detaliczna części i akcesoriów do pojazdów samochodowych	3
Praktyka pielęgniarek i położnych	3
Pozostałe drukowanie	1
Fryzjerstwo i pozostałe zabiegi kosmetyczne	2
Działalność w zakresie architektury	1
Sprzedaż hurtowa i detaliczna samochodów osobowych	1
Odzysk surowców z materiałów segregowanych	1
Sprzedaż detaliczna prowadzona przez domy sprzedaży wysyłkowej lub Internet	2
Sprzedaż hurtowa paliw i produktów pochodnych	3
Obróbka mechaniczna elementów metalowych	1
Sprzedaż hurtowa drewna, materiałów budowlanych i wyposażenia sanitarnego	1
Sprzedaż detaliczna odzieży prowadzona w wyspecjalizowanych sklepach	1
Praktyka lekarska dentystyczna	1
Transport drogowy towarów	2
Pozostała działalność związana z udostępnianiem pracowników	1

W miejscowości Wola Duchowna działalność gospodarczą prowadzi jeden podmiot.

6. Ludzie, organizacje społeczne

Kształtowanie się liczby ludności w sołectwie Czermin w latach 2010 - 2021.

Czermin		Wola Duchowna	
Rok	Liczba ludności	Rok	Liczba ludności
2010.12.31	724	2010.12.31	51
2011.12.31	719	2011.12.31	51
2012.12.31	719	2012.12.31	50
2013.12.31	726	2013.12.31	52
2014.12.31	718	2014.12.31	48
2015.12.31	732	2015.12.31	47
2016.12.31	738	2016.12.31	43
2017.12.31	728	2017.12.31	41
2018.12.31	727	2018.12.31	42
2019.12.31	730	2019.12.31	42
2020.12.31	717	2020.12.31	44
2021.12.31	714	2021.12.31	38

Na terenie sołectwa Czermin działają następujące organizacje społeczne:

Wyszczególnienie	Rok założenia
Akcja Katolicka	2002
Koło Gospodyń Wiejskich	1964
Grupa Odnowy Wsi	2013
Kółko Rolnicze	1888
Ochotnicza Straż Pożarna	1928
Stowarzyszenie na Rzecz Dzieci im. Jana Pawła II	1998
Stowarzyszenie Miłośników Sołectwa Czermin	2017

7. Oświata

Edukacja na poziomie przedszkola i szkoły podstawowej zlokalizowana jest w Czerminie. Uczniowie szkół średnich dojeżdżają do Pleszewa lub innych okolicznych miast.

8. Ochrona zdrowia

Mieszkańcy sołectwa korzystają z usług medycznych Ośrodka Zdrowia zlokalizowanego w Czerminie, natomiast w przypadku specjalistycznych usług medycznych, czy hospitalizacji z usług Pleszewskiego Centrum Medycznego.

9. Infrastruktura techniczna

Przez miejscowość biegnie droga powiatowa nr 4308P Pleszew – Grab będąca jednym z głównych szlaków komunikacyjnych łączących Ślask z wybrzeżem. Przez teren sołectwa przebiega również droga powiatowa nr 4311P relacji Strzydzew – Czermin – Broniszewice oraz drogi gminne.

Sołectwo Czermin jest zwodociągowane w 100%. W roku 2010 przeprowadzono kompleksową modernizację Stacji Uzdatniania Wody w Czerminie.

W latach 2010 – 2011 na terenie miejscowości Czermin wybudowano łącznie 3692 mb sieci kanalizacyjnej – 2823 mb stanowi kanalizacja grawitacyjna, a 869 kanalizacja ciśnieniowa wraz z trzema przepompowniami. Sieć kanalizacyjna podłączona została do istniejącej oczyszczalni ścieków (kontenerowej) o przepustowości 95 m³/dobę. Obecnie długość przyłączy do sieci kanalizacyjnej wynosi 752 mb, a przyłączonych budynków jest 117. Około 62% mieszkańców miejscowości Czermin jest przyłączonych do sieci kanalizacyjnej.

Ponadto na terenie nie objętym kanalizacją powstają sukcesywnie przydomowe oczyszczalnie ścieków.

Przez teren gminy Czermin nie przebiega żadna linia energetyczna wysokiego napięcia. Odbiorcy energii elektrycznej zaopatrywani są z Głównego Punktu Zasilania w Pleszewie. Istnieje sieć linii średniego napięcia SN 15 kV i sieć niskiego napięcia NN.

Przez sołectwo Czermin nie przebiega żadna magistrala ciepła. Podstawowym źródłem zaopatrzenia w ciepło na terenie sołectwa Czermin jak i całej gminy są indywidualne kotłownie w budynkach. W przeważającej mierze są to tradycyjne kotłownie węglowe.

III. Analiza SWOT- ocena mocnych i słabych stron sołectwa

MOCNE STRONY	SŁABE STRONY
<ol style="list-style-type: none"> 1. Ośrodek Kultury wraz z przyległym terenem, w tym remiza OSP i Biblioteka Publiczna Gminy Czermin 2. Zwarta zabudowa wsi 3. Instytucje: Urząd Gminy Czermin, Gminny Ośrodek Pomocy Społecznej, Szkoła Podstawowa , Przedszkole, Bank, Ośrodek Zdrowia, Poczta Polska, Zakład Gospodarki Komunalnej 4. Środowiskowy Dom Samopomocy mieszczący się w zabytkowym dworze 5. Kościół drewniany z 1 poł. XVIII wieku 6. Dobrze zachowane i wykorzystywane obiekty zabytkowe 7. Park w centrum wsi – ważne miejsce spotkań 8. Plac zabaw na osiedlu i przy szkole 9. Siłownia zewnętrzna 10. Boisko sportowe, Kort tenisowy 11. Stacja uzdatniania wody 12. Kanalizacja i przydomowe oczyszczalnie 13. Zwodociągowana wieś 14. Aktywne organizacje społeczne: Koło Gospodyń Wiejskich, Ochotnicza Straż Pożarna, Stowarzyszenie Miłośników Sołectwa Czermin, Stowarzyszenie na rzecz dzieci Jana Pawła II, Akcja Katolicka, rada sołectka, grupa odnowy wsi, Grupa AA, Klub Seniora 15. Lokalni przedsiębiorcy wspierający lokalne działania 16. Tereny pod zabudowę mieszkaniową i usługową 17. Bogata oferta kulturalna ośrodka kultury 18. Nie ma uciążliwego przemysłu 19. Grunt na budowę Sali sportowej 20. wysokie walory krajobrazu 21. czyste otoczenie i środowisko naturalne 22. współpraca zagraniczna 	<ol style="list-style-type: none"> 1. Zbyt niski budżet na działania kulturalne 2. Niewystarczające oświetlenie 3. Plac zabaw w parku wymagający renowacji 4. Droga powiatowa nr 4311P relacji Strzydzew – Czermin – Broniszewice wymaga nowej nawierzchni 5. Drogi gminne (Wesółki) i Wola Duchowna wymagają przebudowy 6. Niewystarczająca ilość chodników i ścieżek rowerowych 7. Istniejąca sala gimnastyczna nie zaspokaja potrzeb społeczności lokalnej 8. Niewystarczająca ilość kursów linii autobusowej 9. Słabe oznakowanie zabytków i miejsc pamięci 10. Zły stan grobowców przykościelnych 11. Zły stan przydrożnych kaplic, figur i krzyży mających walor historyczny i kulturowy 12. Nie ma gazociągu 13. Niska świadomość ekologiczna mieszkańców
OKAZJE	ZAGROŻENIA
<ol style="list-style-type: none"> 1. Możliwość pozyskiwania funduszy zewnętrznych 2. Nawiązanie współpracy z wojewódzkim konserwatorem zabytków w sprawie rewitalizacji parku 3. Fundusz sołectki pozwalający realizować drobne inwestycje sołectwa 4. Dobra współpraca z Urzędem Marszałkowskim, Wojewódzkim, Starostwem Powiatowym 5. Rozwój współpracy zagranicznej na płaszczyźnie gospodarki, rolnictwa, edukacji, sportu, turystyki i kultury 6. Współpraca z lokalnymi instytucjami np. Muzeum Regionalnym w Pleszewie 	<ol style="list-style-type: none"> 1. Niestabilna sytuacja polityczna 2. Utrzymująca się pandemia 3. Odptyw młodych osób z terenu gminy do ośrodków miejskich 4. Zmniejszający się poziom zaangażowania społeczności w wydarzenia i sprawy lokalne (wpływ internetu, tel. komórkowych, izolacja podczas pandemii) 5. Ciągłe zmieniające się przepisy prawa 6. Postępujący proces starzenia się społeczeństwa 7. Niekorzystne zmiany klimatyczne

IV. Opis planowanych zadań w perspektywie 11 lat od dnia przyjęcia planu odnowy

1. Priorytety rozwojowe

Realizacja niżej wymienionych priorytetów ustalonych w ramach Planu Odnowy Sołectwa Czermin na spotkaniach mieszkańców, zebraniu wiejskim na podstawie zebranych ankiet oraz przeprowadzonych konsultacji przyczyni się do polepszenia wizerunku miejscowości, podniesienia poziomu życia lokalnej społeczności, rozwoju społeczno - kulturowego oraz pobudzenia aktywności sportowo rekreacyjnej. Przy ustaleniu priorytetów kierowano się m. in. potrzebami społeczności lokalnej ale również realnością realizacji danego zadania.

W wyniku realizacji zamierzeń zawartych w niniejszym planie zakłada się osiągnięcie następujących rezultatów:

- poprawa warunków życia i pracy
- rozwój tożsamości społeczności wiejskiej
- zaspokojenie potrzeb społecznych i kulturalnych
- poprawa jakości życia mieszkańców
- rozwój fizyczny dzieci i młodzieży
- poprawa estetyki miejscowości
- poprawa stanu bezpieczeństwa

Priorytet 1: poprawa infrastruktury społecznej

- Budowa sali sportowej wraz z przebudową i rozbudową budynku szkoły
- rewitalizacja zabytkowego parku /ścieżki, oświetlenie, toalety, scena, monitoring, oczyszczenie stawu, odnowienie placu zabaw, zieleń/
- odnowienie i doposażenie terenów rekreacyjno-sportowych
- remont i doposażenie budynku Ośrodka Kultury
- odnowienie obiektów i miejsc historycznych i zabytkowych, np. grobowce, kapliczki, krzyże przydrożne
- remont salki parafialnej
- zagospodarowanie terenu przy Urzędzie Gminy
- wykonanie muralu na ścianie budynku gminnego w pobliżu szkoły
- dostosowanie obiektów gminnych do wymogów dostępności architektonicznej oraz informacyjno-komunikacyjnej/ np. winda, przebudowa toalet, zakup wyposażenia i oznakowania/
- nasadzenia zieleni na terenach publicznych
- oznakowanie miejsc i obiektów historycznych

Priorytet 2: poprawa infrastruktury technicznej

- Budowa i przebudowa drogi w miejscowości Czermin /osiedle/
- Budowa, przebudowa, modernizacja oczyszczalni ścieków
- budowa przydomowych oczyszczalni

- budowa chodników i ścieżek rowerowych przy drogach gminnych i powiatowych
- budowa ścieżki rowerowej wzdłuż drogi powiatowej nr 4311P Strzydzew – Broniszewice oraz wzdłuż drogi powiatowej nr 4308P Pleszew-Grab
- budowa, modernizacja, przebudowa dróg gminnych, wewnętrznych oraz dojazdowych do pól /np. droga Wesółki, Wola Duchowna/
- budowa i uzupełnienie oświetlenia dróg, przejść dla pieszych i innych terenów
- budowa, przebudowa i modernizacja sieci wodociągowej
- budowa przejść dla pieszych na drogach gminnych i powiatowych
- zastosowanie odnawialnych źródeł energii /OZE/

Priorytet 3: edukacja i integracja mieszkańców

- organizowanie szkoleń, kursów i warsztatów dla różnych grup mieszkańców /np. komputerowe, językowe, kulinarne, rękodzielnicze/
- organizowanie imprez i działań integrujących mieszkańców i mobilizujących do większej współpracy i promocji miejscowości (np. turniej wsi, Labafest – występy kabaretowe, dożynki, Dzień Dziecka, pokaz potraw, Seniorfest, rajdy rowerowe, wycieczki krajoznawcze, spotkania przy ognisku, spacer historyczne ulicami Czermina, festyny integracyjne, turnieje sportowe, półkolonie dla dzieci i młodzieży, spacer nordic walking, biesiady majowe, wspólne sprzątanie wsi, itp.), kultywowanie tradycyjnych, regionalnych obrzędów religijnych i świątecznych.
- Opracowanie i wydanie materiałów promujących sołectwo, np.: foldery, albumy, broszury, książki itp.
- Zakup towarów służących rozwojowi i kultywowaniu folkloru oraz tradycji społeczności lokalnej, np. zakup strojów, instrumentów, nagłośnienia, banerów, namiotów, tablic informacyjnych itp.
- Zakup materiałów promocyjnych oraz wyposażenia miejsc użyteczności publicznej, np.: zakup banerów, namiotów, tablic informacyjnych, ławek, stołów, koszy na śmieci, koszy do segregacji, sadzonki drzew i krzewów itp.

2. Opis i charakterystyka obszarów o szczególnym znaczeniu dla zaspokojenia potrzeb mieszkańców

W sołectwie Czermin można wyróżnić trzy obszary o szczególnym znaczeniu dla zaspokojenia potrzeb mieszkańców, sprzyjających nawiązywaniu kontaktów społecznych, ze względu na położenie oraz cechy funkcjonalno-przestrzenne.

Pierwszy obszar to teren obejmujący obiekty i przyległe do nich tereny: Urząd Gminy, Gminny Ośrodek Pomocy Społecznej, Stowarzyszenie „Wspólnie dla Przyszłości”, Ośrodek Kultury, Biblioteka, Ochotnicza Straż Pożarna, Bank, sklepy spożywczo-przemysłowe. Jest to obszar skupiający większość instytucji z których na co dzień korzystają mieszkańcy. Na opisanym terenie znajduje się Ośrodek Kultury, który poprzez swoją działalność sprzyja nawiązywaniu kontaktów społecznych oraz integracji społeczności lokalnej. Odbywają się tu różnorodne spotkania, kursy, imprezy itp. Tu skupia się działalność kulturalna miejscowości. Na terenie przyległym do Ośrodka Kultury znajduje się ogólnodostępny teren rekreacyjno-sportowy.

Drugi obszar to teren obejmujący obiekty: zespół szkół, boiska sportowe, teren rekreacyjno-sportowy z placem zabaw oraz siłownią plenerową, park wraz z placem zabaw oraz miejscem do imprez plenerowych, Stacja Uzdatniania Wody, Zakład Gospodarki Komunalnej, oczyszczalnię ścieków, Środowiskowy Dom Samopomocy, poczta, przystanek autobusowy, Kościół i teren przykościelny, apteka. Wymienione obiekty i tereny są uczęszczane przez mieszkańców i ze względu na pełnione funkcje są obszarami o szczególnym znaczeniu dla zaspokojenia potrzeb mieszkańców.

Obydwa te obszary zlokalizowane są przy drodze powiatowej nr 4308P relacji Pleszew-Grab biegnącej przez miejscowość.

Trzeci obszar to teren obejmujący obiekty: Ośrodek Zdrowia, apteka /w trakcie budowy/, cmentarz. Ośrodek Zdrowia pełni bardzo ważną rolę dla mieszkańców - z jego usług korzystają wszyscy mieszkańcy gminy. W niedalekiej odległości od Ośrodka Zdrowia znajdują się budynek apteki, w którym wkrótce zostanie uruchomiona działalność.

3. Harmonogram rzeczowo – finansowy realizacji przedsięwzięć na lata 2023 – 2033

Wizja Odnowy sołectwa powstała w wyniku przemyśleń i dyskusji mieszkańców oraz zebranych ankiet i odwołuje się do przyszłości, którą sformułowano następująco:

„ABY NASZA WIEŚ BYŁA BARDZIEJ ATRAKCYJNA I ZAPEWNIŁA LEPSZĄ PRZYSZŁOŚĆ NASZYM DZIECIOM”

Biorąc pod uwagę fakt, iż mieszkańcy Czermina i Woli Duchownej chcą dbać o wizerunek swojej wsi, a proponowane zewnętrzne programy pomocowe są niepowtarzalną szansą dla skutecznego podjęcia działania zdecydowano się na realizację niżej wymienionych zadań inwestycyjnych na przestrzeni najbliższych lat. Realizacja niektórych zadań będzie możliwa jednak tylko w przypadku uzyskania środków finansowych z funduszy zewnętrznych.

Lp.	Nazwa i krótki opis zadania	Cel	Szacunkowy koszt	Źródło finansowania	Okres realizacji
1.	<p>Budowa sali sportowej wraz z przebudową i rozbudową budynku szkoły</p> <p>Przedmiotem zadania jest budowa sali sportowej wraz z przebudową i rozbudową budynku szkoły, zagospodarowaniem terenu i infrastrukturą techniczną w miejscowości Czermin. W ramach realizacji zadania powstanie sala sportowa o wymiarach płyty około 20 x 40 m wraz z niezbędną infrastrukturą techniczną i wyposażeniem, podzielona na sektory celem efektywniejszego wykorzystania. Obiekt będzie połączony z istniejącym budynkiem szkolnym - łącznikiem. Zaplanowano szatnie z łazienkami i prysznicami, pomieszczenia gospodarczo-magazynowe oraz zaplecze dla fitness. W ramach rozbudowy powstanie sala biblioteczno - multimedialna,</p>	<ul style="list-style-type: none"> - poprawa dostępu do nowoczesnej bazy dydaktyczno -sportowej - podniesienie poziomu oraz atrakcyjności zajęć sportowo – edukacyjnych - zaspokojenie potrzeb społeczno-kulturalnych 	ok. 18 000 000,00 zł.	<ul style="list-style-type: none"> - dotacja z UE - fundusze zewnętrzne - budżet gminy - inne 	2023-2033

PLAN ODNOWY SOŁECTWA CZERMIN NA LATA 2023-2033

	<p>pomieszczenia do nauki pełniące funkcje pracowni komputerowych i językowych, pracownie tematyczne np. biologiczno – fizyczno – chemiczne oraz techniczne, zaplecze administracyjne oraz pomieszczenia gospodarcze.</p>				
2.	<p>Rewitalizacja zabytkowego parku W ramach zadania zaplanowano budowę i przebudowę ścieżek, oświetlenia, toalet, sceny, monitoring, oczyszczenie stawu, odnowienie placu zabaw, wycinkę chorego drzewostanu, nasadzenia zieleni.</p>	<p>-poprawa estetyki wsi -zaspokojenie potrzeb społecznych i kulturalnych mieszkańców</p>	ok. 900 000,00 zł.	<p>- dotacja z UE - fundusze zewnętrzne - budżet gminy - fundusz sołecki - inne</p>	2023-2033
3.	<p>Odnowienie i doposażenie terenów rekreacyjno-sportowych na terenie sołectwa W ramach zadania zaplanowano m.in. czyszczenie i naprawę płyty boiska z trawy syntetycznej, wymianę siatki w piłkochwytach, wymianę ogrodzenia, nasadzenia zieleni, renowację istniejącego wyposażenia terenów bądź doposażenie w nowe elementy, nasadzenia zieleni itp.</p>	<p>-poprawa estetyki wsi -zaspokojenie potrzeb społecznych i kulturalnych mieszkańców</p>	ok. 300 000,00 zł.	<p>- dotacja z UE - fundusze zewnętrzne - budżet gminy - fundusz sołecki - inne</p>	2023-2033
4.	<p>Remont i doposażenie budynku Ośrodka Kultury W ramach zadania zaplanowano odnowienie elewacji, kominów, wymianę sufitu, wymianę instalacji elektrycznej, prace malarskie i wykończeniowe a także zakup wyposażenia na potrzeby działalności Ośrodka Kultury i Biblioteki</p>	<p>-zaspokojenie potrzeb społecznych i kulturalnych mieszkańców</p>	ok. 300 000,00 zł.	<p>- dotacja z UE - fundusze zewnętrzne - budżet gminy - fundusz sołecki - inne</p>	2023-2033
5.	<p>Odnowienie obiektów i miejsc historycznych i zabytkowych. W ramach zadania zaplanowano sukcesywną odnowę istniejących na terenie gminy grobowców , kapliczek i krzyży przydrożnych.</p>	<p>-zaspokojenie potrzeb społecznych i kulturalnych mieszkańców - zachowanie dziedzictwa kulturowego</p>	ok. 100 000,00 zł.	<p>- dotacja z UE - fundusze zewnętrzne - budżet gminy - fundusz sołecki - inne</p>	2023-2033

PLAN ODNOWY SOŁECTWA CZERMIN NA LATA 2023-2033

6.	Remont salki parafialnej Remont będzie polegał na wykonaniu prac budowlanych i wykończeniowych wewnątrz pomieszczeń. Zaplanowano również zakup niezbędnego wyposażenia.	-zaspokojenie potrzeb społecznych, kulturalnych i wyznaniowych mieszkańców wsi	ok. 200 000,00 zł.	- budżet parafii - dotacja z UE - inne	2023-2033
7.	Zagospodarowanie terenu przy Urzędzie Gminy W ramach zadania zaplanowano między innymi: wyrównanie i utwardzenie terenu, wymianę i uzupełnienie ogrodzenia, nasadzenia zieleni oraz pielęgnacja istniejącej roślinności a także doposażenie terenu w ławki, kosze, tablice informacyjne itp.	-poprawa estetyki -zaspokojenie potrzeb społecznych i kulturalnych mieszkańców	ok. 300 000,00 zł.	- dotacja z UE - fundusze zewnętrzne - budżet gminy - inne	2023-2033
8.	Wykonanie muralu na ścianie budynku gminnego w pobliżu szkoły	-poprawa estetyki -zaspokojenie potrzeb społecznych i kulturalnych mieszkańców	ok. 100 000,00 zł.	- dotacja z UE - fundusze zewnętrzne - budżet gminy - fundusz sołecki - inne	2023-2033
9.	Dostosowanie obiektów gminnych do wymogów dostępności architektonicznej oraz informacyjno-komunikacyjnej W ramach zadania zaplanowano m.in. zamontowanie windy, przebudowę toalet, zakup wyposażenia i oznakowania	- zaspokojenie potrzeb mieszkańców - wyrównywanie szans - poprawa dostępności	ok. 300.000,00 zł.	- dotacja z UE - fundusze zewnętrzne - budżet gminy - fundusz sołecki - inne	2023-2033
10.	Oznakowanie miejsc i obiektów historycznych W ramach zadania zaplanowano wykonanie tablic informujących o miejscach i obiektach historycznych	- zaspokojenie potrzeb mieszkańców - poprawa atrakcyjności turystycznej miejscowości - zachowanie dziedzictwa kulturowego i historycznego	ok. 100 000,00 zł.	- fundusze zewnętrzne - budżet gminy - fundusz sołecki - inne	2023-2033

PLAN ODNOWY SOŁECTWA CZERMIN NA LATA 2023-2033

11.	<p>Budowa i przebudowa drogi w miejscowości Czermin</p> <p>łącznie zostanie przebudowany odcinek drogi o długości około 0,784 km i szerokości 5,00 m Budowę objęty zostanie odcinek o długości około 0,141 km i szerokości 5,50 m. Projekt obejmuje oświetlenie drogowe typu LED, przebudowę kanalizacji deszczowej, skanalizowanie istniejącego rowu melioracyjnego, budowę i przebudowę infrastruktury sieci wodociągowej, budowę około 1405 m² powierzchni jezdni, chodników i terenów utwardzonych oraz przebudowę około 6560 m² powierzchni jezdni, chodników i terenów utwardzonych. Nawierzchnia dróg zostanie wykonana w technologii betonowej bezfazowej kostki brukowej gr. 8cm. Zaplanowano również zmianę organizacji ruchu wraz z wykonaniem nowego oznakowania oraz zagospodarowanie terenów zielonych. Zamontowane zostaną progi zwalniające zwiększające bezpieczeństwo mieszkańców. W ramach zadania, w obrębie skrzyżowania z drogą powiatową nr 4311P zostanie wykonane wyniesione przejście dla pieszych.</p>	<ul style="list-style-type: none"> - podniesienie bezpieczeństwa - wzrost atrakcyjności turystycznej 	ok. 4 500 000,00 zł.	<ul style="list-style-type: none"> - dotacja z UE - fundusze zewnętrzne - budżet gminy - inne 	2023-2027
12.	<p>Budowa, przebudowa, modernizacja oczyszczalni ścieków</p>	<ul style="list-style-type: none"> - poprawa stanu infrastruktury technicznej - zaspokojenie potrzeb mieszkańców - poprawa stanu środowiska 	ok. 2 500 000,00 zł.	<ul style="list-style-type: none"> - dotacja z UE - fundusze zewnętrzne - budżet gminy - inne 	2023-2028

PLAN ODNOWY SOŁECTWA CZERMIN NA LATA 2023-2033

13.	Budowa przydomowych oczyszczalni. W ramach zadania planowana jest kontynuacja budowy przydomowych oczyszczalni ścieków w miejscowości Czermin. Szacowana ilość oczyszczalni to około 25 szt.	- podniesienie standardu życia i pracy - poprawa stanu środowiska	ok. 500.000,00 zł	- budżet gminy - fundusze zewnętrzne - wkład mieszkańców - inne	2023-2033
14.	Budowa chodników i ścieżek rowerowych przy drogach gminnych i powiatowych W ramach zadania zaplanowano sukcesywną budowę chodników i ścieżek rowerowych w celu poprawy bezpieczeństwa uczestników ruchu drogowego	- podniesienie bezpieczeństwa - wzrost atrakcyjności turystycznej - zaspokojenie potrzeb mieszkańców	ok. 2 500 000,00 zł.	- dotacja z UE - fundusze zewnętrzne - budżet gminy - budżet powiatu - inne	2023-2033
15.	Budowa ścieżki rowerowej wzdłuż drogi powiatowej nr 4311P Strzyżew – Broniszewice. W ramach zadania planowana jest kontynuacja budowy ścieżki rowerowej.	- poprawa atrakcyjności turystycznej miejscowości - poprawa bezpieczeństwa ruchu - zaspokojenie potrzeb mieszkańców	ok. 800.000,00 zł.	- dotacja z UE - fundusze zewnętrzne - budżet gminy - inne	2023-2033
16.	Budowa, modernizacja, przebudowa dróg gminnych, wewnętrznych oraz dojazdowych do pól /np. droga Wesółki, Wola Duchowna i inne w ramach potrzeb/	- podniesienie bezpieczeństwa - wzrost atrakcyjności turystycznej - zaspokojenie potrzeb mieszkańców	ok. 2 000 000,00 zł.	- dotacja z UE - fundusze zewnętrzne - budżet gminy - inne	2023-2033
17.	Budowa lub uzupełnienie oświetlenia dróg, przejść dla pieszych i innych terenów W ramach zadania zaplanowano budowę lub uzupełnienie oświetlenia w miejscach, gdzie jest ono niewystarczające. Planuje się również wdrożenie energooszczędnych systemów oświetlenia	- podniesienie bezpieczeństwa - wzrost atrakcyjności turystycznej	ok. 200 000,00 zł.	- dotacja z UE - fundusze zewnętrzne - budżet gminy - fundusz sołecki - inne	2023-2033

PLAN ODNOWY SOŁECTWA CZERMIN NA LATA 2023-2033

18.	Budowa, przebudowa i modernizacja sieci wodociągowej W ramach zadania zaplanowano prace z budową nowych odcinków sieci oraz przebudowy i modernizacji istniejącej sieci wodociągowej.	-podniesienie standardu życia mieszkańców - poprawa stanu infrastruktury technicznej	ok. 400 000,00 zł.	- dotacja z UE - fundusze zewnętrzne - budżet gminy - inne	2023-2033
19.	Zastosowanie odnawialnych źródeł energii /OZE/ Zadanie obejmować zastosowanie OZE tj. kolektory słoneczne, fotowoltaika, wiatraki, pompy ciepła itp.	- podniesienie standardu życia mieszkańców - poprawa warunków środowiskowych	ok. 300 000,00 zł.	- dotacja z UE - fundusze zewnętrzne - budżet gminy - wkład mieszkańców - inne	2023-2033
20.	Organizowanie szkoleń, kursów i warsztatów W ramach edukacji i integracji mieszkańców zaplanowano organizację ww. działań dla różnych grup mieszkańców /np. komputerowe, językowe/	- podniesienie aktywności społeczeństwa - aktywne spędzanie wolnego czasu	ok. 30.000,00 zł	- fundusz sołecki - budżet gminy - dotacja z UE - inne	2023-2033
21.	Organizowanie imprez i działań integrujących mieszkańców i mobilizujących do większej współpracy i promocji miejscowości np. turniej wsi, Labafest – występy kabaretowe, dożynki, Dzień Dziecka, pokaz potraw, Seniorfest, rajdy rowerowe, wycieczki krajoznawcze, spotkania przy ognisku, spacer historyczne ulicami Czermina, festyny integracyjne, turnieje sportowe, półkolonie dla dzieci i młodzieży, spacer nordic walking, biesiady majowe, wspólne sprzątanie wsi, kultywowanie tradycyjnych, regionalnych obrzędów religijnych i świątecznych itp.	- podniesienie aktywności społeczeństwa - aktywne spędzanie wolnego czasu	ok. 100 000,00 zł.	- fundusz sołecki - budżet gminy - dotacja z UE - inne	2023-2033

PLAN ODNOWY SOŁECTWA CZERMIN NA LATA 2023-2033

22.	Opracowanie i wydanie materiałów promujących sołectwo W ramach zadania zaplanowano opracowanie i wydanie folderów, albumów, broszur informacyjnych, ulotek, książek itp.	- promocja miejscowości	ok. 100 000,00 zł.	- fundusz sołecki - budżet gminy - dotacja z UE - inne	2023-2033
23.	Zakup towarów służących rozwojowi i kultywowaniu folkloru oraz tradycji społeczności lokalnej , np. zakup strojów, instrumentów, nagłośnienia, itp.	- promocja miejscowości - podniesienie aktywności społeczeństwa - aktywne spędzanie wolnego czasu	ok. 100 000,00 zł.	- fundusz sołecki - budżet gminy - dotacja z UE - inne	2023-2033
24.	Zakup materiałów promocyjnych oraz wyposażenia miejsc użyteczności publicznej , np.: zakup banerów, namiotów, tablic informacyjnych, ławek, stołów, koszy na śmieci, koszy do segregacji, sadzonki drzew i krzewów itp.	- promocja miejscowości - poprawa estetyki miejscowości	ok. 50 000,00 zł.	- fundusz sołecki - budżet gminy - dotacja z UE - inne	2023-2033

4. Wdrożenie i monitorowanie planu

Wdrażanie Planu Odnowy Sołectwa Czermin rozpocznie się poprzez jego przyjęcie uchwałą zebrania wiejskiego, a następnie zatwierdzenie uchwałą Rady Gminy Czermin.

Za wdrożenie planu odpowiedzialny będzie Wójt Gminy Czermin oraz Sołtys wraz z Radą Sołecką, Grupa Odnowy Wsi oraz inne organizacje społeczne działające na terenie sołectwa.

Monitorowanie każdego przedsięwzięcia - czyli dbanie o prawidłowy jego przebieg przez cały czas jego trwania polega na systematycznym zbieraniu, zestawianiu i ocenie informacji rzeczowych i finansowych w postaci ustalonych wskaźników, które opisują jego postęp i efekty. W monitorowaniu biorą udział wszystkie podmioty oraz komórki organizacyjne Urzędu Gminy Czermin zaangażowane we wdrażanie Planu Odnowy Miejscowości Czermin. Oceną wdrażania Planu zajmie się Rada Sołecka oraz Sołtys.

5. Podsumowanie

Opracowany Plan Odnowy Sołectwa zakłada w przeciągu 11 najbliższych lat realizację zadań inwestycyjnych a także przedsięwzięć aktywizujących społeczność lokalną. Założone cele Planu przewidują wzrost znaczenia wsi jako lokalnego ośrodka rozwoju kultury, edukacji, sportu i rekreacji.

Realizacja Planu Odnowy Sołectwa Czermin ma także służyć integracji społeczności lokalnej, większemu zaangażowaniu w sprawy wsi, zagospodarowaniu wolnego czasu dzieci i młodzieży oraz utrzymaniu i rozwojowi organizacji społecznych.

Realizacja założeń planu jest w dużej mierze uzależniona od możliwości uzyskania środków finansowych z funduszy unijnych na realizację zadań inwestycyjnych.